

教育旅行のための施設のご案内



須磨温泉 寿楼



館内のご案内

寿楼 本館は、季節の移ろいを感じさせる風景に囲まれ、趣き深い佇まいで、お客様をお出迎えしております。

また、学校の教育旅行をはじめ、企業様の研修会、スポーツ団体、文化・芸術の勉強会など、お客様の旅行プランに合わせたお部屋をご用意させていただきます。ロビーには無線LAN環境も完備しておりますので、インターネットもご利用いただけます。

潮騒が聴こえてきそうな静けさの中、落ち着いた雰囲気季節の風を感じながら、須磨の夜をゆったりとお寛ぎください。



本館1階 ロビー

館内・各部屋設備

エレベーター	寿楼本館1カ所 臨水亭1カ所	食 事	<p>*時間: 夕食 17:00~ 朝食 6:30~</p> <p>*場所: 本館3F 大広間 280人 中央館2F 金波 80人 (椅子席) 銀波 80人</p> <p>*配膳メニュー 夕食: 和定食、国産牛すき焼き、源平鍋 (寄せ鍋) 朝食: 和定食、パン食</p>	
冷蔵庫	各部屋有 (中は空です)		<p>*大浴場 (中央館4F) 60人入浴可 *離宮の湯 (中央館3F) 30人入浴可 時間貸し貸切可 利用時間/17:00~22:00 ※臨水亭の風呂は 貸し切り時利用可能 2カ所 各40人入浴可</p>	
客室電話	外線電話可能 内線はカット不可			
テレビ	各部屋有 有料ビデオ無			
自販機	ジュース自販機 2台 アルコール自販機 2台 (カット可能)			<p>*大浴場 (中央館4F) 60人入浴可 *離宮の湯 (中央館3F) 30人入浴可 時間貸し貸切可 利用時間/17:00~22:00 ※臨水亭の風呂は 貸し切り時利用可能 2カ所 各40人入浴可</p>
売店	<p>本館1Fロビー横 (営業時間/8:00~21:00)</p>  <p>本館1階 売店</p>	入浴方法		
水筒の補充	可 (夕食時に預かり朝食時に渡します)			
寝具	夜: 旅館側が敷きます 朝: 二つ折り又はそのまま			



本館2階 集会所兼食堂(金波)



別館(望海荘1階)和室



本館3階 大広間



別館(対山荘2階)和室



庭園




臨水亭1階 ロビー

ご利用要項

バスの乗降	下車: 旅館玄関前 乗車: 下車場所と同じ
下足処理	部屋まで下足、 館内スリッパ利用可
班長会	本館1F ロビー または 本館2F金波
館内放送	全館利用可 学校使用可: フロントにて放送可能
貴重品の保管方法	各部屋ごとに貴重品袋に入れて フロントに預ける ※袋は旅館にて用意
部屋の鍵	鍵の使用: 可 マスターキー: 要相談 寿楼本館: 内ボタンを押して閉める、 鍵で開ける 臨水亭: 鍵で開閉

防災設備

建物構造	<p>*本館…鉄筋コンクリート4階建て *対山荘、望海荘…木造2・3階建て *臨水亭…鉄筋コンクリート5階建て ☆防火基準適合表示マーク交付済み</p>  <p>防火基準点検済証</p>
避難場所	<p>非常ベル25カ所、火災報知器有、 消火器52カ所、消火栓22カ所、 非常用灯有、避難経路図有、 懐中電灯有</p> <p>須磨寺公園(徒歩1分)</p>



お部屋割表

階数	部屋番号	部屋名	設備帖数	人数	御芳名
2階	221	淡路	10次4		
	222	関守	10次3		
	223	鉢伏	12次3		
	224	衣掛	8次3		
	225	瀬戸	8		
	金波	洋食堂及び会議室			
	銀波	和食堂70(舞)			
3階	大広間	180(舞)			
	231	松	30		
	232	竹	10		
	233	梅	8次4		
	234	桜	8		

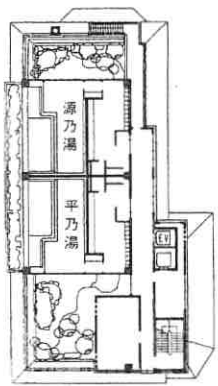
階数	部屋番号	部屋名	設備帖数	人数	御芳名
1階	寿洛	コンベンションホール			
2階	201	老松	10		
	202	扇	10		
	203	鶴	10		
	204	雪	10		
	205	月	10		
	206	花	10		
	207	観月	10		
3階	301	福寿	10		
	302	南天	10		
	303	千草	10		
	304	桔梗	10		
	305	牡丹	10		
	306	水仙	10		
	307	百合	10		
4階	401	清風	10		
	402	南風	10		
	403	雲雀	10		
	404	千鳥	10		
	405	孔雀	10		
	406	白鷺	10		
	407	飛鳥	10		

階数	部屋番号	部屋名	設備帖数	人数	御芳名
1階	311	弥生	11副6		
	312	千歳	12.5副7.5次6		
2階	321	須磨	8次3		
	322	舞子	8次3		
	323	明石	8次3		
	324	相生	12副7.5		
	325	水明	8		
	326	浦波	8		
	327	明星	8次4.5		
3階	328	五月	8副6		
	331	入船	8次3		
	332	宝船	8次3		
	333	羽衣	8次3		
	334	蓬莱	12.5副7.5		
	335	望月	8		
	336	明月	8		
	337	海月	8次3		

階数	部屋番号	部屋名	設備帖数	人数	御芳名
1階	511	紅葉	10次2		
	512	青葉	8次3		
	513	若木	8次2		
	514	有明	10次3		
2階	521	松風	10副6		
	522	行平	10副6次2		
	523	村雨	10次4		



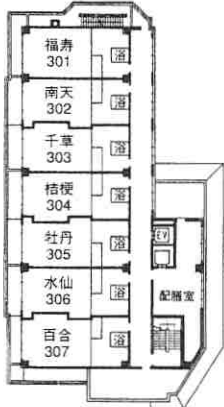
本館 和室二間 20畳のお部屋



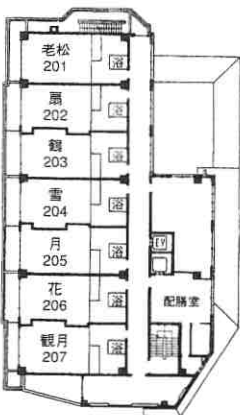
臨水亭
5階



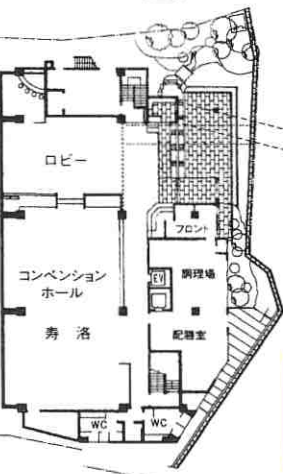
臨水亭
4階



臨水亭
3階



臨水亭
2階



臨水亭
1階



本館4階

別館 (対山荘2階)



本館3階

別館 (対山荘1階)

別館 (望海荘2階)



本館2階

別館 (望海荘1階)



本館1階

平面図

施設概要

旅館名	政府登録国際観光旅館 寿楼
住所	〒654-0071 兵庫県神戸市須磨区須磨寺町3-5-18
電話・FAX番号	☎ (078) 731-4351 FAX (078) 731-2475
最大収容人数	280人 全53室

01 関連所轄所

保健所	須磨保健所 ☎ (078) 731-4341 〒654-0022 兵庫県神戸市須磨区大黒町4-1-1
消防署	須磨消防署 ☎ (078) 735-0119 〒654-0035 兵庫県神戸市須磨区中島町1-1-1
警察署	須磨警察署 ☎ (078) 731-0110 〒654-0026 兵庫県神戸市須磨区大池町5-1-30
病院	野村海浜病院 ☎ (078) 731-6471 〒654-0055 兵庫県神戸市須磨区須磨浦通2-1-41 ※時間外は当番病院になります。 ※送迎は要相談。

02 災害発生時のご注意点

事故発生防止には十分に注意しておりますが万一の場合には
落ち着いて行動していただくようお願いいたします。

お部屋到着時	*お部屋入り口等にある緊急避難図、非常口の確認をお願いいたします。
火災発見時	*“火災報知器を押す”か“内線9番”にてフロントに連絡してください。 *周囲の人にも知らせてください。 また余裕があるときのみ、消火器等で消火をお願いします。
館内で火災発生時	*非常ベルまたは放送により火災発生の通報があったときは、 直ちに一番近い非常口より落ち着いて避難してください。
避難時	*係員または非常放送の指示に従ってください。 *エレベーターは使用しないでください。 *避難後にお部屋に戻らないでください。 *火災発生時はタオルなどを濡らして鼻と口を覆ってください。 壁に沿って姿勢を低くして煙の反対方向の避難設備を選んで行動してください。 *地震発生時は窓ガラスから離れてください。 また落下物から身を守るため頭を保護してください。

近隣の観光案内

須磨（現在の須磨区南西部）は、山と海に挟まれ西国と畿内を結ぶ要地にあったことから、奈良時代には須磨の関が置かれたほか、平安時代には「源氏物語」に見られるように貴族の隠棲の場所でした。そして、平安末期には有名な源平合戦（一の谷の坂落とし）の舞台にもなりました。江戸時代には、松尾芭蕉や与謝蕪村などが文学や古戦場の史跡を訪ねに須磨を訪れた記録が残っています。豊かな自然とともにその面影が今もそこかしこに残っています。須磨区内には、歴史を伝える個性豊かな史跡や様々なお楽しみスポットがございます。

須磨寺 徒歩約3分



源平ゆかりのお寺で本堂内陣の宮殿は重要文化財。平敦盛遺愛の「青葉の笛」があり、予約すれば須磨一絃の演奏も聞く事ができます。

須磨離宮公園 徒歩約8分



海が一望できる緑の芝生とダイナミックな噴水の欧風宮殿をイメージした、日本でも珍しい噴水公園です。

人と防災未来センター 車で約30分



阪神淡路大震災の経験と教訓を後世に継承し、国内外の災害による被害の軽減に貢献するための施設です。

神戸ワイナリー（農業公園） 車で約30分



小高い丘にある自然豊かな神戸ワインの故郷で、大人数を収容できるバーベキュー場が人気の南欧ムード一杯のリゾートゾーンです。

北野異人館 車で約30分



神戸を代表する観光スポットで、数々の異人館が点在する。洒落た洋館や建物が並ぶ街並は、異国情緒いっぱいです。

六甲山 車で約40分



六甲山牧場・高山植物園など楽しめるスポットがいっぱい。1000万ドルの夜景もお楽しみいただけます。

須磨海浜水族園 車で約10分



世界初の波のある大水槽をはじめ、日本初のチューブ型水中トンネルを備えるアマゾン館やイルカライブ館、ラッコ館等も整備されています。

マリニピア神戸 車で約20分



明石海峡大橋が目の前に広がるプロムナード。マリニピア神戸さかなの学校では「塩づくり」などの体験ができます。（10人以上・要予約）

南京町 車で約20分



朱塗りの南桜門やカラフルな装飾の中華料理店などが立ち並び、熱気と活気に包まれた中華街です。

明石海峡大橋 車で約20分



世界一の吊り橋で、夜は季節ごと、時間ごとに七色の光でライトアップされます。

キッザニア甲子園

車で約45分

本物のような仕事が体験できる体験型商業施設。本格的な設備や道具を使って約100種類の仕事やサービスを体験できます。

Universal Studio Japan

車で約50分

ハリウッド発のテーマパーク。場内は映画の世界を模したアトラクションが盛りだくさんで、特別な時間を楽しむことができます。

アクセスマップ



電車・新幹線でお越しの場合

新幹線をご利用の場合

JR山陽新幹線「新神戸」駅
→地下鉄「三宮」駅
→JR「須磨」駅より徒歩約12分

JRをご利用の場合

JR「須磨」駅より徒歩約12分

山陽電車をご利用の場合

山陽「須磨寺」駅より徒歩約5分



車でお越しの場合

東より阪神高速をご利用の場合

月見山I.C.を出てそのまま左側車線を西へ。
離宮公園正門前の歩道橋を通過後すぐ左折して
浜側へ下ってください。月見山I.C.より約5分。

西より第二神明道路をご利用の場合

須磨I.C.を出て右折。そのまま離宮公園西側に沿って
浜側へ下ってください。須磨I.C.より約5分。

国道2号線からお越しの場合

千守交差点より北へ3分程度です。
山陽電車のガード下を進んでください。

須磨温泉 寿楼

〒654-0071 兵庫県神戸市須磨区須磨寺町3-5-18
☎ (078) 731-4351 FAX (078) 731-2475